

WEBINAIRE : LES RECOMMANDATIONS DU COLLÈGE NATIONAL DES SAGES-FEMMES EN SANTÉ ENVIRONNEMENTALE..

RÉMI BERANGER, IRSET
MÉLIE ROUSSEAU, A.P.P.A.

1 février 2022

- **Association nationale, créée en 1958 et reconnue d'utilité publique en 1962**
 - ❖ Réseau associatif national transdisciplinaire
 - ❖ Expertise scientifique
 - ❖ Actions en faveur de la promotion de la santé environnementale
- **Les missions de l'APPA**
 - ❖ Veille scientifique et expertise
 - ❖ Formation et accompagnement
 - ❖ Communication et diffusion des connaissances



PROGRAMMES THEMATIQUES



Périnatalité



Habitat et Santé



Air intérieur et ERP



Air intérieur et BTP



Air extérieur



Air et activités
physiques

Exposition domestique aux polluants chimiques

- Environ 80 % du temps passé dans des lieux clos.

Isolation et calfeutrage, multiples sources → **concentration en polluants dans l'air intérieur souvent supérieures à l'air extérieur**

- **2741 polluants** (OQAI) : pesticides, produits ménagers, produits de bricolage et décoration, mobilier, autres produits de consommation...



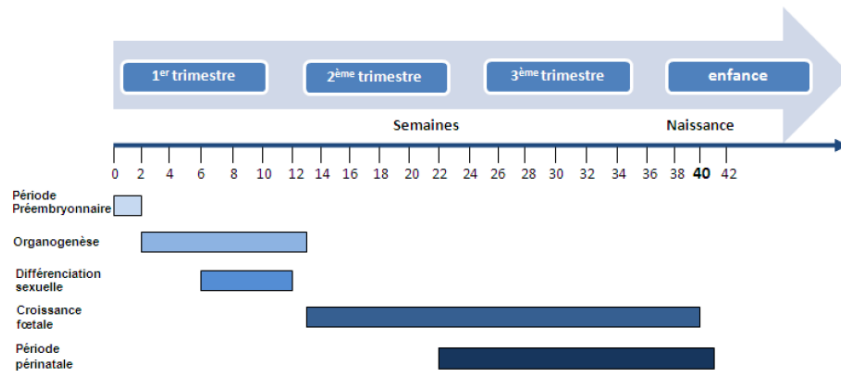
- Etudes de **cohortes** mettent en évidence **l'imprégnation des individus**.

*Ex des **Ethers de glycol** (Etude Esteban) : l'ensemble de la population étudiée (adulte et enfant) était exposé à au moins un des 8 métabolites recherchés. Associations avec l'utilisation de produits de consommation courante comme les cosmétiques et les produit ménagers*



La périnatalité : une période de vulnérabilité vis-à-vis des polluants

- Les 1000 premiers jours = période critique d'exposition
Période de grande plasticité, mise en place des fonctions métaboliques et physiologique



- Impacts à court, moyen et long terme
- Mise en place d'un capital santé → DOHAD

Causes précoces	Conséquences à l'âge adulte
Restriction de croissance intra-utérine, faible poids de naissance	Diabète de type 2, surcharge adipeuse abdominale, hypertension artérielle, maladies cardiovasculaires, maladie rénale chronique, bronchopathies obstructives
Diabète gestationnel, obésité maternelle pendant la grossesse, prise de poids gestationnelle excessive	Obésité, insulino-résistance, diabète de type 2
Prématurité	Retard cognitif et moteur, diabète de type 2, hypertension,
Croissance post natale ralentie	Diabète de type 2, maladies cardiovasculaires
Croissance post natale excessive	Obésité, cancer
Exposition de la mère et du jeune enfant à des toxiques	Retard cognitif et moteur, obésité, puberté précoce, infertilité, cancer, hypertension, maladies cardiovasculaires
Infection maternelle pendant la grossesse, infections précoces de l'enfant	Asthme, maladies cardiovasculaires, autisme, schizophrénie
Situation psychosociale dans l'enfance difficile, carence affective	Retard cognitif et moteur, troubles émotionnels et comportementaux, obésité

Charles et Junien, 2012.

La sensibilisation des futurs et jeunes parents

➤ La grossesse: **moment privilégié pour changer ses habitudes**

➤ **Un désir d'informations**

75% des femmes interrogées souhaitent être + informées sur les polluants pour mieux les éviter.

➤ **Médecin et sage-femme : un rôle clé**

75% des femmes déclarent que ce sont les médecins et les sage-femmes en qui elles ont le plus confiance pour les informer sur ce sujet.

➤ **Formation et connaissance des pro de santé**

Préoccupation des professionnels de santé et bonnes connaissances mais difficulté à transmettre les conseils pratiques au quotidien

→ besoins de formation



Enquête: ASEF, 2016 (500 femmes enceintes dans les Bouches-du-Rhône)

Sunyach, C. ; Antonelli, B.; Tardieu, S. ; Marcot, M. ; Perrin, J.; Bretelle, F. Santé environnementale en périnatalité et petite enfance : sensibilisation, représentation, connaissances et pratiques des professionnels de la santé périnatale du sud de la France. Int. J. Environ. Rés. Santé publique 2018

Les Recommandations pour la Pratique Clinique du CNSF



Chapitre 4 : Expositions domestiques aux agents chimiques : produits ménagers, matériaux de construction, décoration et pesticides.

FABIENNE PELE – MÉDECIN GÉNÉRALISTE – EPIDÉMIOLOGISTE EN SANTÉ
ENVIRONNEMENT

CAMILLE ROUZEAU – MÉDECIN GÉNÉRALISTE

JUSTINE BAINVEL – MÉDECIN GÉNÉRALISTE

MÉLIE ROUSSEAU – SAGE-FEMME CHARGÉE DE PROJETS – ASSOCIATION POUR LA
PREVENTION DE LA POLLUTION ATMOSPHERIQUE (APPA)

Matériels et Méthodes

Expositions domestiques aux agents chimiques : produits ménagers, matériaux de construction, décoration et pesticides.

1) Identifier les substances prioritaires :

- Source domestique
- Contaminations biologiques ou environnementales
- Reprotoxiques



2) Identifier des mesures limitant leur exposition au domicile :

- Études évaluant les facteurs influençant l'exposition ou la contamination de la population
- Etudes interventionnelles

3) Identifier les conseils déjà existants visant à réduire les expositions chimiques domestiques.

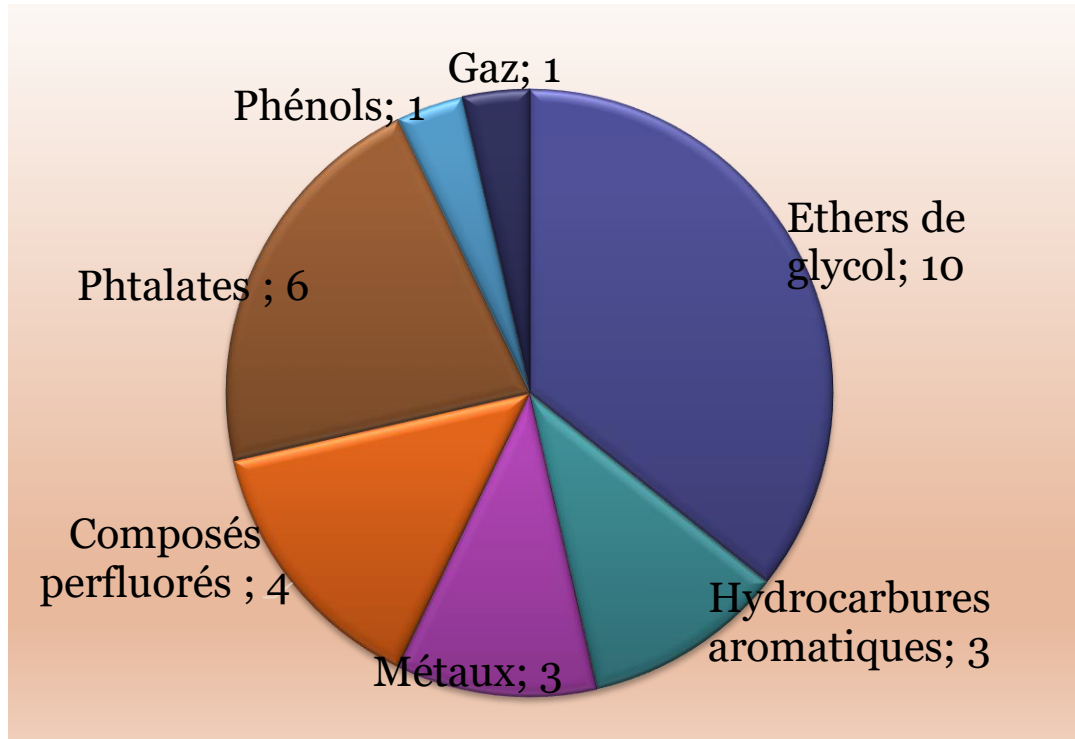
4) Elaboration de recommandations de bonnes pratiques et gradations à partir des mesures identifiées et des conseils existants.



1. Identification des substances prioritaires

Polluants hors pesticides

28 composés prioritaires -> 7 familles chimiques :



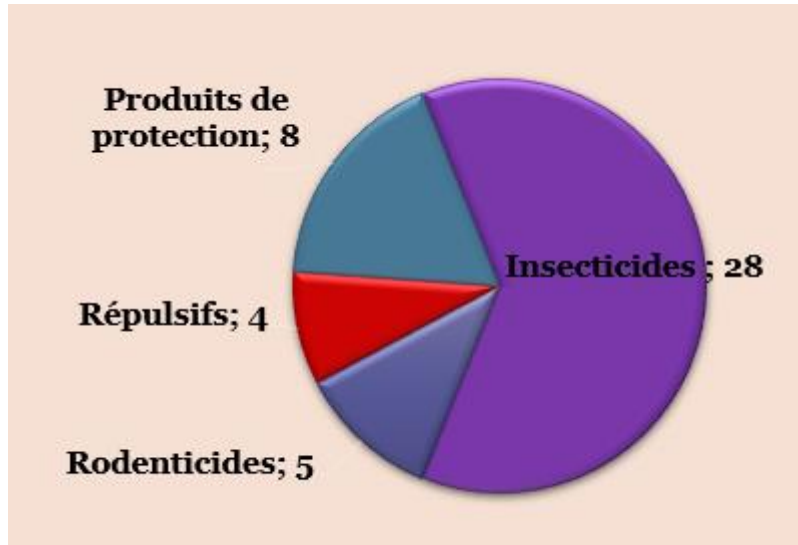
Sources : produits de bricolage, produits ménagers, décoration / construction, mobilier, textiles, plastiques, jouets, équipements électroniques, tabac.



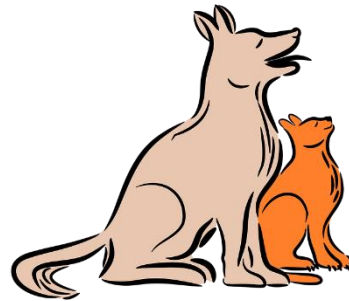
1. Identification des substances prioritaires

Pesticides

45 pesticides d'intérêt



- Usage agricole, présence dans l'alimentation et dans l'air extérieur,
- Nombreux produits du quotidien
- Plusieurs usages domestiques
- Usage fréquent : 75% des ménages français dans Pesti'home



2. Mesures limitant l'exposition aux polluants au domicile

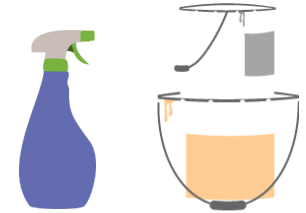
❖ Exemple des phtalates :

ESTEBAN :

↗ avec tabagisme, l'absence d'aération du logement, présence de revêtement en vinyle

ELFE :

↗ avec le temps quotidien consacré aux tâches ménagères, l'utilisation de peinture pendant la grossesse



Etudes interventionnelles de réduction :

↘ Lavage des mains (Chen et al, 2015)

↘ des poussières/ Propreté du logement (Sears et al, 2020)



2. Exemples de mesures limitant l'exposition aux polluants au domicile

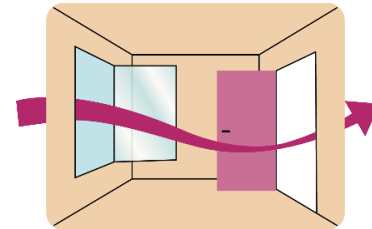
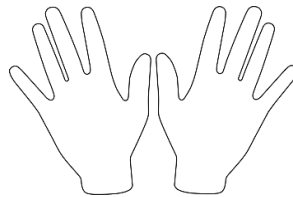
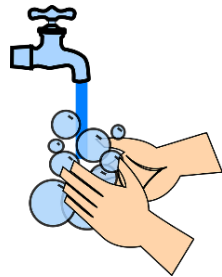
❖ Pesticides :

Etudes de biomonitoring :

Déterminants de l'imprégnation : alimentation, proximité avec champs traités, âge, présence d'un **animal à domicile**, **d'usage de traitements vétérinaires** et **d'usage d'insecticides à domicile**

Etudes spécifiques à des usages ou des pesticides particuliers

- ∟ des taux de pesticides anti moustique dans une pièce avec **l'aération**,
- ∟ des résidus de pesticides avec les **gants/ lavage des mains**
- Efficacité variable du **ménage** selon technique utilisée et type de revêtement nettoyé.



3. Identification des conseils existants pour réduire les expositions chimiques domestiques

- Analyse d'un échantillon de 13 outils de prévention :
 - À destination du grand public (3)
 - Spécifiques aux futurs et jeunes parents (7)
 - Spécifiques aux professionnels (1)
- Emis par agences sanitaires, environnementales, associations, représentants de professionnels de santé...



- ☒ ➔ 38 conseils recensés, regroupés en 10 thématiques :
 - Aération, Ventilation, Tabac, Appareils à combustion, Produits d'entretien, Travaux/Bricolage/Aménagement, Pesticides, Parfums d'ambiance, Textiles, Jouets

4. Recommandations

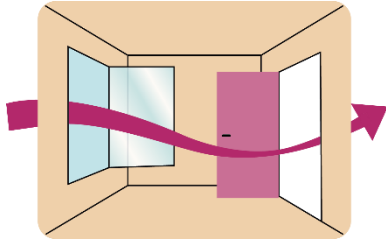
➔ Concernent l'ensemble du foyer particulièrement en période périnatale :

- **Diminuer l'exposition existante**
- **Réduire les émissions**
- **Protéger les populations vulnérables : femmes enceintes, allaitantes, enfants**



Diminuer l'exposition existante

AÉRER (Grade C)



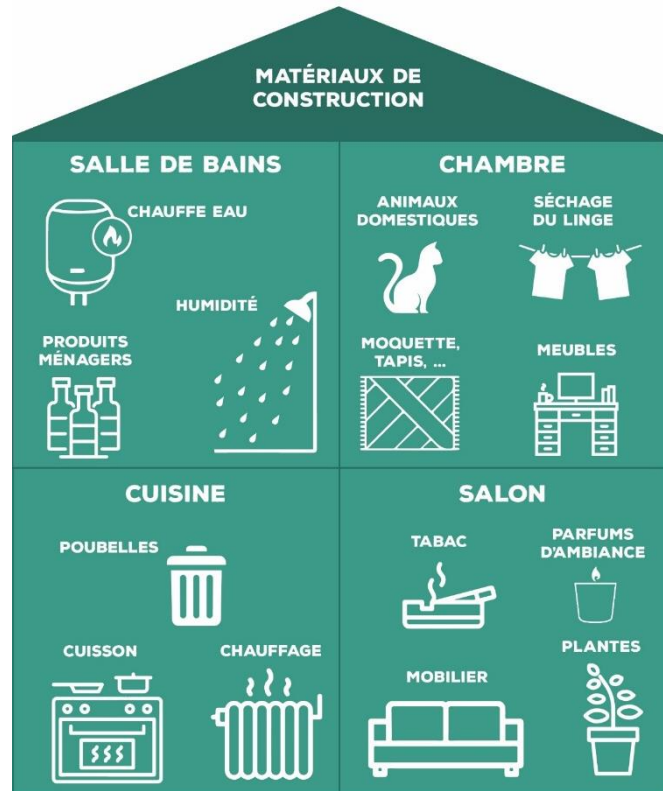
10 minutes 2 x / jour

+ en cas d'émission de polluants
(accord d'experts)

VÉRIFIER LES SYSTÈMES DE VENTILATION (accord d'experts)



DÉPOUSSIÉRER (Grade C)



SE LAVER LES MAINS (Grade C)



Réduire les émissions à l'intérieur du logement

✓ **Le tabac** (accord d'experts) :

- Créer un environnement sans tabac au domicile : ne pas fumer dans le logement
- Favoriser l'arrêt du tabac pour toutes les personnes du domicile



✓ **Les intoxications au CO**

- Chaque année, par un professionnel qualifié : faire vérifier les appareils à combustion et faire ramoner les conduits de fumée
- Respecter les consignes d'utilisation (durée ++)
- Ne jamais utiliser de groupes électrogènes, barbecue et braséro à l'intérieur du logement



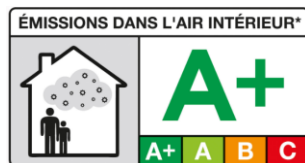
Réduire les émissions à l'intérieur du logement

- ✓ **Déballer les meubles et les aérer** (accord d'experts)
- ✓ **Eviter les parfums d'ambiance** (accord d'experts)
- ✓ **Laver les textiles avant utilisation** (accord d'experts)



✓ **Entretien et travaux /bricolage** (accord d'experts)

- Porter des gants
- Limiter le nombre de produits / Eviter les sprays
- Eviter les pictogrammes de danger
- Préférer les produits labellisés ou étiquetés A+



Réduire les émissions à l'intérieur du logement

Limiter l'exposition aux pesticides

✓ Techniques de lutte intégrée (Grade C):

→ **Prévention des infestations** : moustiquaires non imprégnées, ménage régulier, fissures colmatées, précautions en cas de voyage etc.

→ **Identification et traitement des nuisibles** :



- Préférer les alternatives mécaniques et biologiques aux pesticides.
- Préférer les insecticides sous forme de gels et d'appâts aux aérosols.
- Traiter la zone la plus localisée possible



Demander conseils à des professionnels pour certaines infestations
(accord d'experts) :
traitement antiparasitaires, punaises de lit, cafards, frelons etc.



Réduire les émissions à l'intérieur du logement

Limiter l'exposition aux pesticides

Eviter

- ✓ **Les traitements vétérinaires topiques (colliers, pipettes...)** (Grade C)

Eloigner l'animal des chambres et des enfants en cas de traitement récent

- ✓ **Les traitements anti-acariens de la literie** (accord d'experts)

- ✓ **Les pesticides dans le jardin** (accord d'experts)

Privilégier les alternatives mécaniques et biologiques

- ✓ **Les répulsifs anti-moustiques / moustiquaires imprégnées**
en l'absence de maladie vectorielle (accord d'experts)



Si utilisation : respecter **précautions d'emploi**, port de **gants**, lavage de mains, aération...



Protéger les populations vulnérables : les femmes enceintes, allaitantes et les jeunes enfants



- ✓ **Proscrire la participation aux travaux de rénovation, de bricolage et d'aménagement et l'utilisation de pesticides** (accord d'experts)
- ✓ **Attendre, si possible au moins 3 mois, avant d'installer le nouveau-né dans une pièce rénovée** (accord d'experts)
- ✓ **Limiter l'utilisation des produits ménagers** (accord d'experts)

Et pour les produits cosmétiques ?



Recommandations pour la pratique clinique : “
Interventions pendant la période périnatale”. Chapitre
5 : Utilisation de produits cosmétiques pour les femmes
enceintes, les femmes allaitantes et les jeunes enfants

Cécile Marie, Ronan Garlantézec, Rémi Béranger, Anne-Sophie Ficheux

Produits cosmétiques :

Quelques recommandations

- Pour tous les produits cosmétiques chez la femme en période périnatale ou chez l'enfant, diminuer
 - le **nombre** (grade B),
 - la **fréquence d'utilisation** (grade B)
 - et la **quantité appliquée** (accord d'expert)
- Privilégier les **produits simples**, avec une **liste d'ingrédients courte, sans parfum**, et **rinçables** (accord d'expert).
- Eviter l'utilisation d'huiles essentielles, de parfums, de vernis à ongles/dissolvant, et de teintures (accord d'experts).



Produits cosmétiques :

Les labels

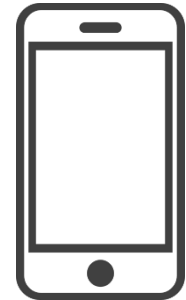
- Nombreux labels existant pour les cosmétiques
 - Mais tous les labels n'ont pas la même exigence
 - Tous ne ciblent pas la même chose (toxicité, origine naturel des ingrédients, impact environnemental)
- Il est possible de conseiller des **labels de confiance** basés sur la non toxicité (accord d'expert)
 - Labels français (Cosmebio, Ecocert)
 - Européens (Nature & Progrès, Cosmos, Ecolabel)
 - International (Natrue)



Produits cosmétiques : Les applications smartphones

- Différentes **applications smartphones** existent pour « scanner » les produits cosmétiques (QuelCosmetic (UFC Que-choisir), Yuca, INCI Beauty...)
- Mais contrairement au « Nutriscore », ces applications n'ont pas été développées / validées par des professionnels
- Bases de données potentiellement incomplètes, ou non mises à jours
- Basé uniquement sur la liste des ingrédients, pas sur la quantité de chaque ingrédients

➔ **Les applications pour smartphone peuvent être utilisées par les patientes, sous réserve de les informer préalablement sur l'intérêt de réduire l'utilisation des cosmétiques et sur les limites des applications (accord d'experts).**



Pour conclure...

Recommandations globalement suivies par les femmes ayant accouché mais écarts importants de comportements en fonction du profil de la personne (niveau de diplôme, nationalité étrangère...)

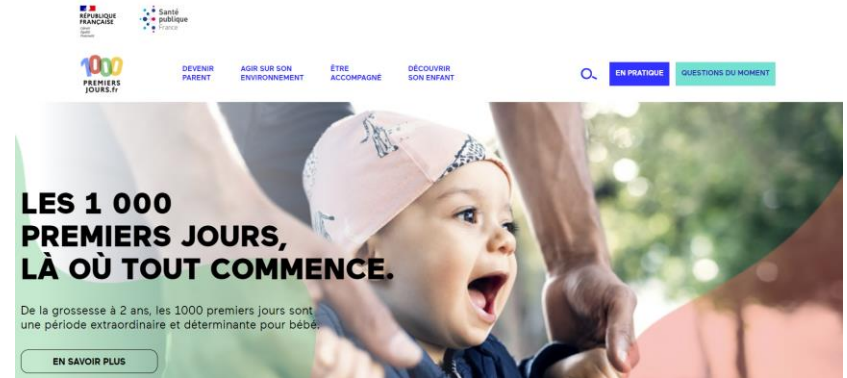
Enquête de l'ARS Nouvelle Aquitaine sur les comportements et risques d'exposition aux polluants intérieurs



- Information et sensibilisation des professionnels
- **Transmission des informations tout au long de la grossesse et du suivi pédiatrique.**
- **Outils et formations pour faciliter la transmission des conseils par les professionnels de santé.**

→ Nécessité d'accentuer la prévention auprès des personnes les plus vulnérables

Des outils pour aider à la transmission des conseils



Contacts



melie.rousseau@appa.asso.fr

Sage-femme chargée de projets

Coordinatrice nationale du projet FEES

APPA

03 20 31 71 57